

# De herwaardering van bunker D14 in Munte als "quick win" project



Dit project wordt gerealiseerd en gefinancierd in het kader van het plattelandproject Schelde-  
Landschapspark VLM, in opdracht van de Vlaamse regering.

**Minister-president Kris Peeters investeert 188.932 euro in kleinschalige projecten op het platteland. Deze projecten dragen bij tot de plattelandsontwikkeling in Vlaanderen en kaderen binnen het plattelandsproject Scheldelandschapspark (persbericht van 16 maart 2011).**

In het kader van zijn plattelandsbeleid hecht minister-president Kris Peeters veel belang aan initiatieven die van onderuit komen. Daarom investeert hij in zogenaamde 'Quick Wins', initiatieven die kunnen uitgaan van verenigingen, scholen, ondernemingen en zelfs van particulieren. Het zijn kleinschalige projecten die betrekking hebben op plattelandsontwikkeling in de ruime zin van het woord en die ook meteen zichtbaar zijn op het terrein.

Met het plattelandproject Schelde-Landschapspark wordt een geïntegreerde duurzame ontwikkeling van 8 Antwerpse en 16 Oost-Vlaamse gemeenten langs de Schelde tussen Gent en Antwerpen beoogd. Deze gemeenten zijn allemaal sinds 2008 lid van het IGS-SLP (Intergemeentelijk Samenwerkingsverband Schelde-Landschapspark) of ondertekenden in 2004 een Scheldecharter. Deze gemeenten zijn: Berlare, Beveren, Bornem, Brasschaat, Buggenhout, Dendermonde, Destelbergen, Hamme, Hemiksem, Kruibeke, Laarne, Lokeren, Melle, Merelbeke, Niel, Puurs, Schelle, Sint-Amands, Temse, Waasmunster, Wetteren, Wichelen, Zwijndrecht en Zele. Het is een plattelandproject waarbij VLM specifiek werkt rond de mogelijkheden omtrent de open ruimte binnen deze regio onder meer ter ondersteuning van het IGS-SLP (InterGemeentelijkSamenwerkingsverband).

**Vleermuizen en bunkers (Natuurpunt Boven-Schelde)**

Vleermuizen zijn de enige vliegende zoogdieren waarvan zo'n 1100 soorten gekend zijn. In ons land komen er 20 soorten voor, allen insecteneters. Vleermuizen zijn erg nuttige dieren, zo vangt een dwergvleermuis per nacht meer dan 300 muggen! Omdat hun voedselaanbod heel schaars is tijdens de wintermaanden houden vleermuizen een winterslaap. Daarbij gaan ze in een heel diepe slaap waarbij hun lichaamsfuncties minimaal zijn, een soort van spaarstand. Door hun ademhaling en hartslag drastisch te verlagen, vertraagt ook de stofwisseling waardoor hun lichaamstemperatuur daalt van 40°C tot iets boven de omgevingstemperatuur, ze lijken dan als het ware dood. Warmteverlies betekent energieverlies en om dat maximaal te beperken houden ze tijdens de winterslaap hun lichaamsoppervlak ook zo klein mogelijk. Vleermuizen overwinteren in holle bomen, spouwmuren, ijskelders, forten, mergelgrotten, houtstapels en ook bunkers. Een geschikte winterverblijfplaats moet aan volgende voorwaarden voldoen: vorstvrij met een stabiele temperatuur tussen 2 à 10°C, tochtvrij, voldoende rust en duisternis en een hoge luchtvochtigheid tussen 80 à 100%. Deze hoge luchtvochtigheid is vooral nodig om hun vlieghuid te beschermen tegen uitdroging.

Verschillende overwinteringsobjecten worden ingericht om optimaal te voldoen aan deze eisen. Zo werden in Merelbeke al verschillende bunkers, waaronder deze, en enkele ijskelders ingericht via projecten van het ANB, VLM en Natuurpunt Boven-Schelde, mede gefinancierd door de gemeente Merelbeke.

## **Inleiding**

*In de aanloop naar de Tweede Wereldoorlog hing er een voortdurende oorlogsdreiging over Europa. In België werd deze voelbaar vanaf de jaren dertig. Geleidelijk aan veranderde ons land, net als enkele buurlanden, in een militaire vesting. Er werden nieuwe forten opgericht en oudere werden gemoderniseerd. Tussen de Eerste en de Tweede Wereldoorlog werden alleen al in België ongeveer 2000 bunkers gebouwd. 228 hiervan lagen ten zuiden van Gent en maakten deel uit van het landschap tussen Astene (Deinze) en Kwatrecht (Wetteren). Dit was de bunkerlinie Bruggenhoofd Gent, beter gekend onder de Franse benaming Tête de Pont de Gand. Vandaag bestaat de linie nog voor ongeveer 80 procent, meestal als vergeten betonnen blokken in velden en bossen.*

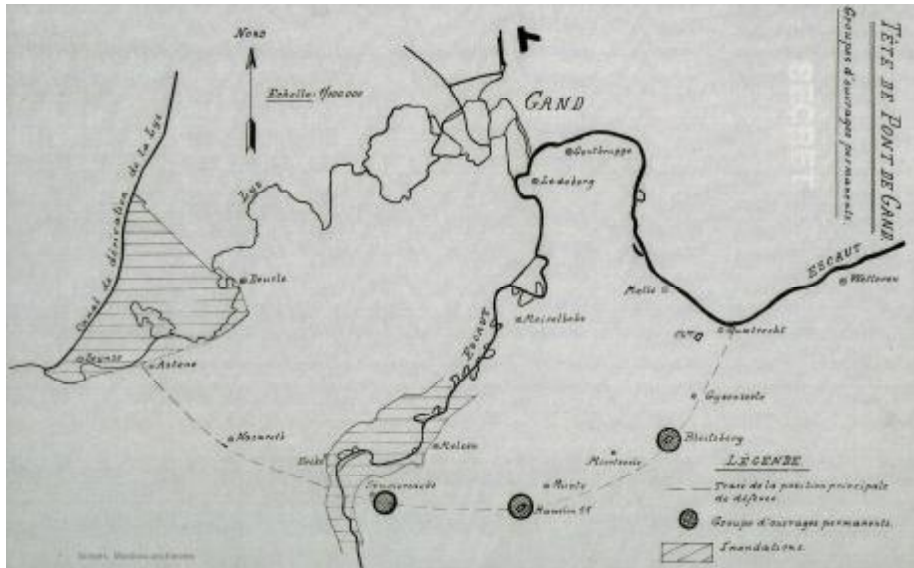
## **Het ontstaan van de bunkergordel**

Doordat zich vanuit Duitsland opnieuw een oorlogsdreiging liet voelen, werd in België tussen 1926 en 1927, via een aantal militaire commissies, besloten de forten rond Luik, Namen en Antwerpen te moderniseren. De aanpassingen van deze bestaande forten waren in hoofdzaak bedoeld om er de leefomstandigheden te verbeteren en de forten te beschermen tegen gasaanvallen, die gevreesd waren sinds de loopgravenoorlog in WO I. Verder dienden de artillerie en de communicatiesystemen verbeterd en gemoderniseerd te worden en waren er plannen om de verbindingen tussen de forten zoveel mogelijk af te sluiten.

Dit alles gebeurde tijdens een economische crisis die zich ook in België duidelijk liet voelen. Er was veel werkloosheid en dus nood aan grote bouwprojecten. In deze periode werden eveneens de graafwerken voor het Albertkanaal tussen Luik en Antwerpen aangevat, een andere stap in de fortificatie- en tewerkstellingspolitiek.

In 1928 werd de eerste maal de idee geopperd voor de bouw van het Bruggenhoofd Gent als onderdeel van een nieuw "Redit National". Het "Redit National" zou de laatste stelling zijn, die zeker stand moest houden bij een (Duitse) inval om bevriende, geallieerde legers toe te laten België te helpen en de agressor terug te dringen naar zijn eigen grondgebied. Het werd in België gevormd door de Schelde, van Antwerpen tot Kwatrecht. Ten zuiden van Gent zou dit de bunkerlinie Bruggenhoofd Gent zijn (om de stad Gent niet in het midden van het strijdgewoel te plaatsen). Daarna liep de verdedigingslijn verder via de Leie, het afleidingskanaal van de Leie, de kanalen tot Roeselare om te eindigen in Nieuwpoort-aan-zee.

Bij de eerste plannen was er nog geen sprake van een bunkerlinie, maar wel van een reeks grote forten en een aantal overstromingsgebieden.



*Eerste plannen voor de bouw van de Tête de Pont de Gand: een fortengordel met overstromingsgebieden (Bron: Moskou-archieven)*

In 1929 startte de modernisering van de Luikse forten. In 1930 volgde de modernisering van de Naamse forten. Ook werd aanbevolen nog 4 nieuwe forten te bouwen, 5 tot 8 kilometer ten oosten van Namen: de forten van Neufchâteau, Battice, Tancremont (Pepinster) en Sougné-Remouchamps. Dit laatste fort zou nooit gebouwd worden.

Op 1 april 1932 startte de bouw van het gigantische fort van Eben-Emael en werd er ook 20 miljoen Belgische Frank uitgetrokken voor onteigeningen en de bouw van bunkers voor het Bruggenhoofd Gent, in plaats van de oorspronkelijk geplande forten. In 1933 werd een bijkomende bunkergordel gebouwd rond de stad Luik. Deze bunkers moesten de bestaande grote forten onderling verbinden.



*Het fort van Eben-Emael (foto: Replica)*

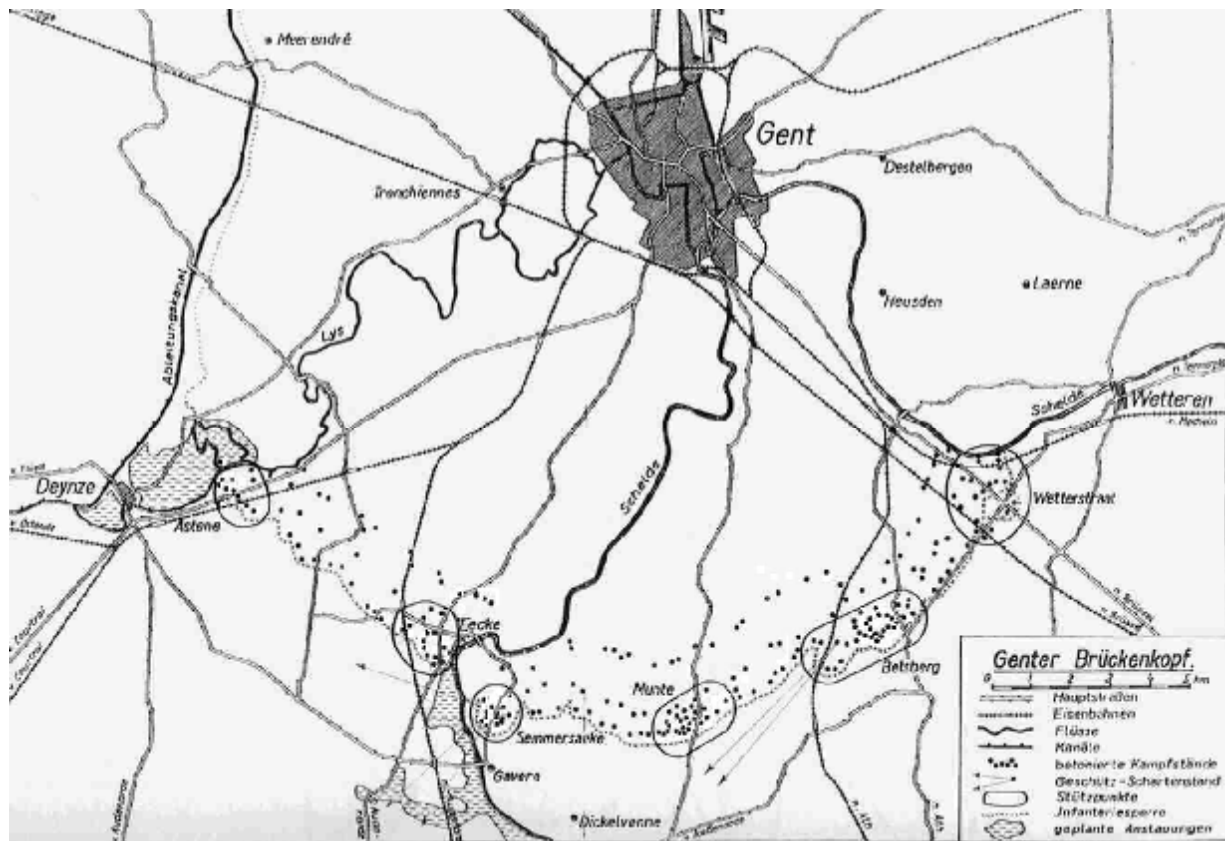
Op 26 januari 1934 zegde Duitsland zijn lidmaatschap van de Volkenbond en zijn ontwapeningsakkoorden op. Deels als reactie hierop werd in België het 10e Linieregiment, gevestigd te Aarlen, omgevormd tot een soort elitekorps, de "Ardense Jagers" genoemd. In deze periode werden in Luik en Limburg ook de Grenswielrijderseenheden gevormd.

Door het plotse overlijden van Koning Albert I op 17 februari 1934 kwam Leopold III, vroeger dan verwacht, op de troon. Op 7 maart 1934 gaf Hitler opdracht om de veiligheidszones tussen Duitsland en zijn directe buurlanden (het Verdrag van Versailles schreef een demilitarisatie van het Rijnland voor) te gaan bezetten met een indrukwekkende troepenmacht van 300.000 soldaten. Indien Frankrijk wilde overgaan tot een herbezetting van het Rijnland, zou het verplicht geweest zijn eveneens te mobiliseren. Dit achtte Frankrijk, amper zes weken voor de verkiezingen daar, onmogelijk en men besloot met de middelen die het land had de eigen grenzen te versterken en de reactie van Engeland af te wachten. De Engelsen lieten Duitsland evenwel oogluikend begaan.

Deels door deze gebeurtenissen maakte het Belgische parlement in april 1934 een grote som geld vrij voor de uitbouw en de organisatie van het verdedigingssysteem.

Er werd geld voorzien voor de installatie van de "Ardense Jagers" en de Grenswielrijders nabij de Frans-Duitse grens, het algemeen versterken van de grenzen en de oprichting van het 14e Linieregiment. Ook werden nog eens 6 reserve-infanteriedivisies en bijkomende artillerie-eenheden opgericht.

In 1934 voorzag het Frans-Belgische plan in het bouwen van een dekking- en weerstandsstelling die van Antwerpen tot aan de Franse grens zou lopen. Ten zuiden van Gent startte de bouw van het Bruggenhoofd Gent. De originele plannen voor de bouw van forten stootten op heel veel tegenstand in de regio Gent en werden dan ook verworpen. De hoofdreden was een te grote waardevermindering van de gronden in de directe omgeving van de forten. Dit zou veel minder het geval zijn bij de onteigeningen voor kleinere bunkers. De bouw ging van start in oktober 1934 en werd uitbesteed aan 7 verschillende bouwondernemingen. Men bevond de verdedigingslinie hier en daar iets te zwak en in een tweede fase werden er nog een aantal nieuwe, bijkomende projecten aan toegevoegd, vooral op de achterlinie van het Bruggenhoofd. De bunkergordel ter verdediging van Gent lag uiteindelijk verspreid over de grondgebieden van twintig gemeentes tussen Kwatrecht (Wetteren) en Astene (Deinze). De gordel verbond de Schelde te Kwatrecht met de Schelde te Semmerzake, om zo verder te lopen van de Schelde in Eke tot aan de Leie in Astene. De gordel was eind 1935 volledig afgewerkt.



*Schets naar de kaart in het "Denkschrift über die Belgische Landesbefestigung",  
herwerkt door [www.bunkergordel.be](http://www.bunkergordel.be)*

Op 16 maart 1935 hield Hitler een toespraak waarin hij liet weten dat Duitsland een dienstplicht van 1 jaar zou invoeren. Hierdoor creëerde het land een leger van 500.000 soldaten. Dit betekende een herbewapening, wat een aanfluiting was van de maatregelen die Duitsland had opgelegd gekregen na de nederlaag in de Eerste Wereldoorlog.

Op 25 maart 1936 werd een Belgisch-Franse commissie opgericht die de militaire situatie bestudeerde in het geval dat er een Duitse inval zou plaatsvinden. Men concludeerde dat een dergelijke inval wellicht uit de richting van Nederlands Limburg zou komen. Daarom drong de voltooiing van het gedeeltelijk afgewerkte Albertkanaal zich op. Er was geen volledige dekkingstelling tussen Aarlen en de Antwerpse forten, wel was er de Maas met versterkte fortengordels rond Luik en Namen. In Vlaanderen werd een bolwerk gevormd door het kanaal Gent-Terneuzen, de bunkergordel Bruggehoofd Gent en de Bovenschelde.

Op 14 oktober 1936 zegde ons land de Frans-Belgisch Geheim Militair Akkoord van 1920 op, wat het begin van een nieuwe Belgische onafhankelijkheidspolitiek betekende. Op 30 januari 1937 verklaarde Hitler de Belgische onafhankelijkheid te zullen respecteren en op 24 april 1937 aanvaardden de Britten en de Fransen schoorvoetend dit nieuwe Belgische standpunt. Ze beloofden wel hulp te zullen bieden in geval van militaire agressie. De neutraliteit van België had als gevolg dat geen enkele Franse soldaat de Belgische grens mocht overschrijden tot op het ogenblik dat Duitse troepen België daadwerkelijk zouden binnenvallen.

In 1937 startte de bouw van een bunkerlinie met bijhorende antitank hindernissen gericht op Frankrijk om zo de Belgische neutraliteit geloofwaardiger te maken. Deze linie, tussen Waver en Ninove, werd in de loop van de winter 1938-1939 afgewerkt maar nooit gebruikt.

Op 27 april 1939 stelde de Belgische militaire staf de organisatie van de verdedigingslinie tussen Antwerpen en Namen voor. Het betrof een bunkerlinie naar het model van het Bruggenhoofd Gent, waarop het leger kon terugvallen in geval van tegenspoed aan het Albertkanaal en de Maasstelling. Deze linie is meer gekend als de KW-linie, een verdedigingsstelling met in totaal meer dan 400 bunkers tussen Koningshooikt en Waver.



Deze bunkerlinie werd aangevuld met antitankhindernissen, bestaande uit antitankmuren en grachten, overstromingsgebieden, rivieren of andere bredere waterlopen en aaneengesloten antitankhindernissen. De linie raakte pas eind 1939 volledig voltooid.

In dezelfde periode werden als sluitstuk ook nog eens dertien kazematten gebouwd aan de zeedijk van de Belgische kust, met tankkoepels voor kanonnen en mitrailleurs. Deze zouden later allen opgenomen worden in de Duitse Atlantic Wall.

## De opbouw van de bunkerlinie

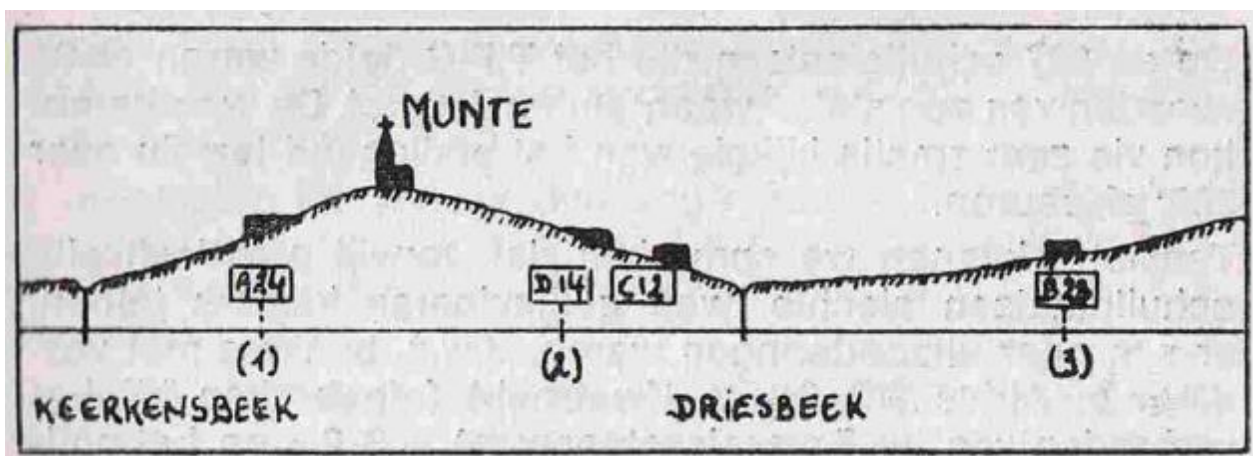
Het Bruggenhoofd Gent was opgebouwd uit twee grote "weerstandsnesten" en drie "steunpunten". Deze werden meestal in de vier richtingen verdedigd. Het leken aparte forten of schansen, maar eigenlijk ging het om vrij dicht bij elkaar opgestelde bunkers die elkaar flankeerden en dekten. Binnen de "weerstandsnesten" en "steunpunten" stonden de bunkers op de linie het dichtst bij elkaar opgesteld. De "weerstandsnesten" bevonden zich op de "Betsberg" te Oosterzele (22 bunkers) en op de "Muntekouter" (25 bunkers). De steunpunten bevonden zich in Semmerzake (13 bunkers), Eke (10 bunkers) en Astene (8 bunkers).

**De "weerstandsnesten" Betsberg en Muntekouter.** Zowel op de Betsberg als op de Muntekouter bevond zich een voorlinie met vrij dicht erachter een tweede linie. Deze tweede linie gaf dekking aan bepaalde bunkers van de voorlinie. In deze tweede linie trof men tevens de commandobunkers aan. Op ongeveer dezelfde afstand als die tussen de voorlinie en de tweede linie, vond men achter de tweede linie een effectieve steunlinie terug. Nog meer achterwaarts was er tot slot een achterlinie.

**De "steunpunten" Semmerzake, Eke en Astene** maakten deel uit van de voorlinie en bestonden bijgevolg in hoofdzaak uit voorliniebunkers, gericht in twee of drie richtingen. Daarnaast was er een beperkte tweede linie of steunlinie met daarin een aantal commandobunkers.

De bunkers van deze "weerstandsnesten" en "steunpunten" kregen ook een aparte nummering beginnend met de eerste letters van de locatie waar ze stonden.

- Be = Betsberg
- Mu = Muntekouter
- Se = Semmerzake
- E = Eke
- As = Astene



(Kaartje: Jacques De Vos)



**A-bunkers of Voorlinie bunkers.** De bunkergordel bevindt zich op een heuvelrug tussen de Schelde en de Leie. De A-bunkers werden bijna boven aan de top van de helling gebouwd zodat hun gezichts- en schootsveld zo groot mogelijk was. Zij vormden samen met de AV-bunkers letterlijk de voorlinie. De bunkers kregen een nummer beginnend met een A en een cijfer van 1 tot 46.

**AV-bunkers of vooruitgeschoven bunkers op de voorlinie** staan meestal frontaal in de eerste aanvalslijn. Ze werden er geplaatst indien het schootsveld van de A-bunkers te beperkt bleek te zijn. Ze liggen dan ook meestal iets meer naar voor dan de A-bunkers. Het zijn meestal vrij zware types die in de strijd vaak moeilijk te behouden waren omwille van de plaats waar ze stonden. Deze bunkers kregen een nummer met vooraan AV en een cijfer van 1 tot 16.

De voorlinie, gevormd door A-, AV- en S-bunkers, sloot aan bij de voorlinie van de "weerstandsnesten" en "steunpunten".

**S-bunkers of de bunkers voor de directe verdediging van Gent** stonden letterlijk op de directe verbindingswegen naar Gent. Van deze bunkers waren er slechts drie (S5, S6 en S8). Mogelijks waren er meer voorzien, maar werden ze nooit gebouwd. Twee ervan stonden onder de spoorwegbrug van de spoorlijn Brussel-Oostende, en waren gericht naar het treinverkeer uit de richting van Brussel. De derde bunker stond langs de steenweg van Aalst naar Gent net voor de kerk van Kwatrecht. Deze bunkers waren een extra aanvulling bij de voorlinie.

**D-Bunkers of bunkers van de steunlinie** werden opgetrokken achter de top van de helling. Ze deden pas dienst in geval de vijand de voorlinie had weten te doorbreken en waren meestal vrij van vijandelijke beschietingen met artillerie omdat ze achter de heuveltop lagen. D – bunkers kregen een nummer beginnend met een D, gevolgd door een cijfer van 1 tot 23.

**C-bunkers of commandobunkers in de steunlinie** bevonden zich op dezelfde hoogte als de D – bunkers. Hier bevond zich het commando van de desbetreffende regio's. Vaak zijn deze bunkers te herkennen aan het feit dat er een kamer is die geen schietgat heeft. Deze werd gebruikt om onder andere telefooncentrales op te bouwen of om kaartentafels op te stellen. Ze kregen een nummer voorafgegaan door een C en een cijfer van 1 tot 18. Twee bunkers, de C11 en C15 werden nooit gebouwd, waarschijnlijk omdat ze te dicht zouden staan bij een "steunpunt" of "weerstandsnest", met eveneens een nabijgelegen commandobunker.

De eigenlijke steunlinie, gevormd door C – en D – bunkers, sluit aan op de achterzijden van de "steunpunten" en de "weerstandsnesten".

**B-bunkers of de bunkers van de achterlinie** bevinden zich vaak enkele honderden meters achter de steunlinie. Deze lijn vormde een laatste barrière voor de vijand om door te breken naar Gent. Deze bunkers kregen een nummer met vooraan een B gevolgd door een cijfer 1 tot 46.

### **De opstelling van mitrailleurs in de bunkers van het Bruggenhoofd Gent**

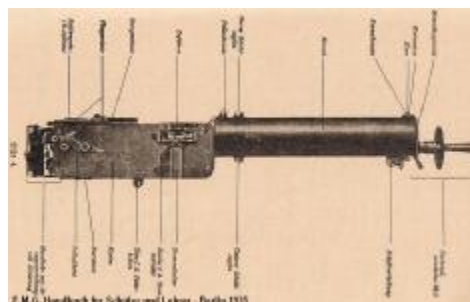
Het overgrote deel van de bunkers was uitgerust voor het opstellen van mitrailleurs. In de 228 bunkers die de bunkerlinie telde, waren hiertoe 329 schietgaten voorzien. Verder waren er 18 schietgaten voor een mobiel C47 kanon. Deze waren altijd in combinatie met één schietgat voor een mitrailleur. 6 zware bunkers op hoofdwegen waren uitgerust met een vast opgesteld 47 mm kanon. Nog eens 3 bunkers telden samen 5 schietgaten voor het opstellen van 75 mm veldkanonnen.



Foto: Collectie De Muntenaar



F.M.G. Handbuch für Schüler und Lehrer. Deutscher Verlag für Wissenschaft und Kunst. Berlin 1935

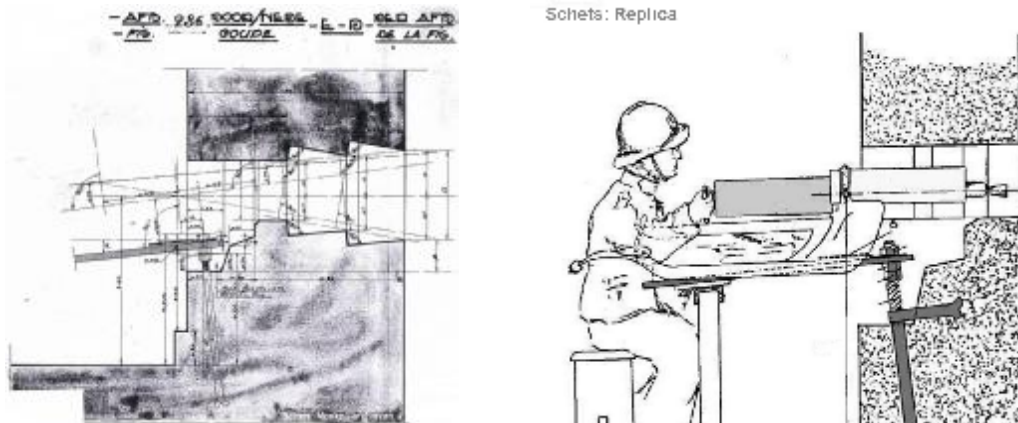


F.M.G. Handbuch für Schüler und Lehrer. Deutscher Verlag für Wissenschaft und Kunst. Berlin 1935

(Foto: collectie De Muntenaar - Schetsen: F.M.G. Handbuch für Lehrer und Schüler – Berlin, 1935)

Hieronder volgen de standaard voorziene mitrailleurs en hoe ze dienden opgesteld te worden.

### **De Maxim M1908: standaard mitrailleur voor alle mitrailleurbunkers van Brugghoofd Gent**



*De opstelling van de Maxim M1908 in een mitrailleurbunker.  
(Schets links: Moskou-archieven - Schets rechts: Replica)*



*Vrij intacte opstelling voor de Maxim – mitrailleur, uit de verdwenen B46 bunker te Melle  
(foto: [www.bunkergordel.be](http://www.bunkergordel.be))*

Vooran in het schietgat bevond zich een metalen draadstang van 4 cm diameter. Over deze stang werd een speciale metalen plaat gelegd (tot op heden in geen enkele bunker meer teruggevonden). De achterzijde van de plaat rustte op het metalen “chardome”. Vooran kon men de hoogte van de plaat perfect instellen door middel van moeren op de draadstang. Op deze plaat werd de Maxim - mitrailleur geplaatst. Daarna kon de mitrailleur perfect loodrecht op het schietgat gepositioneerd worden via het richtteken “R” op de rechter zijmuur. Van elk schietgat bestond een stukbulletin met alle belangrijke zichtbare herkenningspunten. Zo kon men perfect, zelfs in het pikdonker, vuren op objecten die men wist staan. Dergelijke objecten konden bijvoorbeeld andere bunkers, omheiningsspalen, struiken, bomen, stalletjes,... zijn. Men kon letterlijk blind vuren.

Er werd binnen de Belgische militaire staf al vrij snel vastgesteld dat de bunkers vaak iets te beperkt waren in gebruik door ze enkel te voorzien voor de Maxim-mitrailleur. Daarom werden bijkomende aanpassingen gedaan zodat ze extra voorzien konden worden van de meeste, nog courant in gebruik zijnde, oudere types van mitrailleurs.

### **De Hotchkiss- en Coltmitrailleur**

Dit waren beiden mitrailleurtypes daterend uit WO I maar toch nog vrij courant in gebruik binnen het Belgische leger ten tijde van de meidagen 40.



*Links: Belgische Mitrailleurpost met Hotchkissmitrailleur tijdens WO I (foto: Replica)  
Rechts: Belgische piot met een Coltmitrailleur (foto: Replica)*

### **De opstelling van een Hotchkiss- of Coltmitrailleur in de bunkertjes van het Bruggenhoofd Gent (ook in deze bunker voorzien)**

Deze beide types mitrailleur werden standaard opgesteld op een driepikkel. De voorpoten van de mitrailleur rustten op twee extra geconstrueerde betonnen sokkels naast het schietgat. Deze vindt men nog vrij courant terug, maar de eikenhouten blokjes op de koppen zijn meestal verdwenen. Er werd ook een derde steunpunt voorzien achter het "chardome". Bij de bunkers die met deze opstelling zijn uitgerust, vindt men op de grond waar de poot kon bevestigd worden nog steeds de restanten, in de vorm van een metalen plaat met uitstekende bouten.

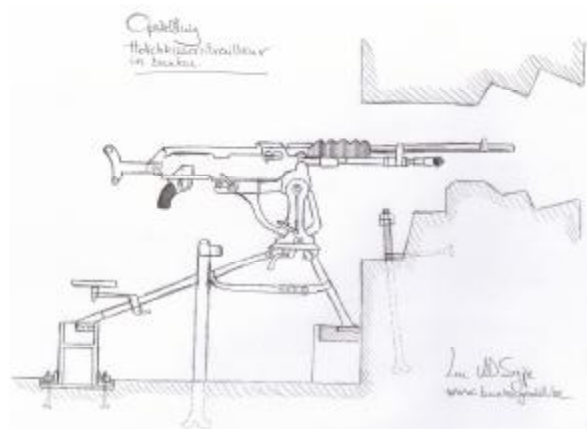


*Intacte binnenkant van een bunker voor de opstelling van een Hotchkiss- of Coltmitrailleur. Dit is de bunker D22, ingebouwd in het spoorwegviaduct te Kwatrecht. (foto: [www.bunkergordel.be](http://www.bunkergordel.be))*



Rechts boven: Detail van een intact steunpootje. Rechts onder: Intacte derde poot.  
 (foto: [www.bunkergordel.be](http://www.bunkergordel.be))

Hieronder: Schets opgestelde Hotchkissmitrailleur voor een schietgat ([www.bunkergordel.be](http://www.bunkergordel.be))



## **De opstelling van de Browning FM30 mitrailleur (The Belgian BAR)**

Dit was een moderne, lichtere mitrailleur, geproduceerd in de Belgische FN fabrieken naar een model van de originele BAR (Browning Automatic Rifle) M1918A1. Om deze mitrailleur op te stellen, maakte men een bijkomende uitsparing aan de binnenkant van het schietgat. Hierin plaatste men een eikenhouten blok met een klem, waarin een naar voor uitstekende steunpoot van de mitrailleur paste.

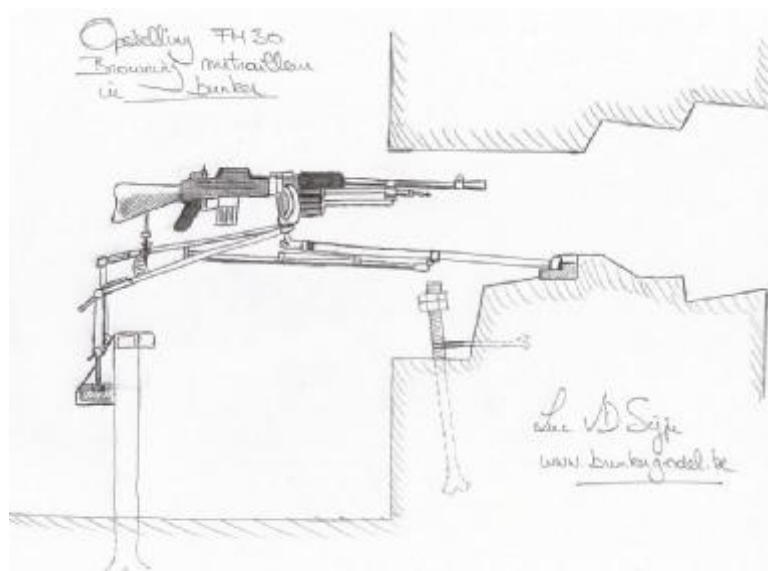
De andere twee steunpoten werden op twee bijkomende bakjes, eveneens met eikenhouten blokjes, achteraan het aangepaste chardome geplaatst.



Foto's: Replica



De geheel intacte binnenzijde van een bunker die op deze wijze werd uitgerust. Zowel de klem in het schietgat als het "chardome" als de bakjes met de eikenhouten blokjes zijn duidelijk zichtbaar.  
 (foto's: [www.bunkergordel.be](http://www.bunkergordel.be))



Een schets van een Browning FM30, opgesteld in een bunker.  
 (Schets: Luc Van de Sijpe, [www.bunkergordel.be](http://www.bunkergordel.be))

## **De camouflage van de bunkers van Bruggenhoofd Gent**

### **Ruw gebochelde bunkers (Type Tyrolien Mamelonné = Tirols gebocheld)**

Deze bunkers zijn gekenmerkt door een ruw stenen uiterlijk. Men vindt ze terug in landelijk gebied. De bedoeling was om ze in de mate van het mogelijke mee te verwerken in de glooiingen van het landschap. Oorspronkelijk waren ze geverfd in kleurtinten die overeenkwamen met het omliggende landschap.



Links: Mu17 op de Muntekouter. De kleur van deze bunker was lichtgroen, mogelijks met bijkomende kleurvlekken. De originele kleur is vaak nog steeds duidelijk zichtbaar aan de binnenkant van het schietgat.  
Rechts: Het bunkertje Mu25, heel bijzonder qua opbouw en een uniek exemplaar in de linie. Hij werd op dezelfde wijze gecamoufleerd. De mosgroei toont in vele gevallen hoe ze er ongeveer moeten hebben uitgezien in de originele kleuren. (foto's: [www.bunkergordel.be](http://www.bunkergordel.be))



Links: de bunker B43 zit goed verstopt tussen de begroeiing van een spoorwegtalud te Melle. De originele kleurvlekken op een lichtgroene ondergrond zijn nog duidelijk zichtbaar.  
Rechts: de bunker Be19. Deze tweekamermitrailleurbunker staat in het bos op de Betsberg en is bovenaan zelfs voorzien van een soort plantenbak om de begroeiing gewoon verder te laten doorlopen op het dak van de bunker. Hier was de kleur oorspronkelijk lichtgroen met donkergroene vlekken.  
(foto's: [www.bunkergordel.be](http://www.bunkergordel.be))



Links: de bunker Be5, perfect ingewerkt in het heuvelachtige terrein van de Betsberg.  
(foto: [www.bunkergordel.be](http://www.bunkergordel.be))

Rechts: de zware bunker M12, nog steeds als een massief blok beton in het veld en overheersend aanwezig in de velden. Deze bunker is nog volledig dicht gemetst. (foto: De Muntenaar)



Twee foto's van de zware bunker A30 in Moortsele. De bunker zit heden enkele meters onder de grond wegens het aflagen van het originele tramtalud achter de bunker. (Foto links: [www.bunkergordel.be](http://www.bunkergordel.be)) Rechts zien we de bunker zoals hij voor een Duitse studie over de Belgische fortificaties werd gefotografeerd, in 1941. Men ziet dat de groene tinten wel degelijk restanten zijn van de originele camouflagekleuren. (foto: uit "Denkschrift über die Belgische Landesbefestigung")

### **Gecementeerde bunkers, gecamoufleerd als een woning of stalletje**

Bij dit type gecamoufleerde bunker, ging men het ruwe beton cementeren. Hoeken werden vaak uitgemetseld met baksteen en eveneens gecementeerd. Daarnaast werd er alles aan gedaan om het originele concept van een bunker zoveel mogelijk te verbergen.



Twee foto's van de bunker As4, vandaag helemaal verstopt onder een berg grond. Links: de bunker op de plaats waar hij oorspronkelijk stond. (foto: Collectie G. De Jongh) Rechts: de bunker vóór mei 1940. Bemerkt de neppordijnen die op de luiken geschilderd waren. Het geheel was gecementeerd en van een baksteenmotief voorzien. (foto: Collectie J. De Vos)



Links: de bunker D23 gecamoufleerd als een lemen stalletje naast de Schelde. (foto: [www.bunkergordel.be](http://www.bunkergordel.be)) Rechts: de verdwenen bunker B16 te Astene, zoals hij er uitzag vóór mei 1940. Dit is een Duitse spionagefoto. (foto: uit "Taschenbuch Belgisches Heer")





Links: de bunker D12 in een veld langs de Biest in Munte, in 1995. De laatste rechtopstaande puntgevel is korte tijd erna omver gewaaid. (foto: Collectie G. De Jongh)

Rechts: de bunker Mu10, vandaag nog steeds te zien vanaf de Hundelgemsesteenweg in Munte. Ook bij deze bunker zijn ondertussen de puntgevels verdwenen. (foto: Collectie A. Van Geeteruyen)



Twee oudere foto's van de bunker D14. De foto links dateert van 2000 (foto: Collectie De Muntenaar), de foto rechts van 2006 (foto: [www.bunkergordel.be](http://www.bunkergordel.be)).

## **Met baksteen ommuurde bunker, gecamoufleerd als woning, bakstenen stalletje of bijgebouwtje**

Bij dit type gecamoufleerde bunker werd rond het betonnen blok een muur van baksteen gemetseld. Opnieuw werd alles in het werk gesteld om het originele uitzicht van een bunker zoveel mogelijk te laten verdwijnen.



De bunker Av8 langs de Van Thorenburghlaan in Scheldewindeke had oorspronkelijk het uitzicht van een klein boerderijtje. In het "oreillon" was zelfs een nis met een Mariabeeldje voorzien. (foto links: [www.bunkergordel.be](http://www.bunkergordel.be)) (foto rechts: uit "Mei 1940" – Peter Taghon, p. 148)



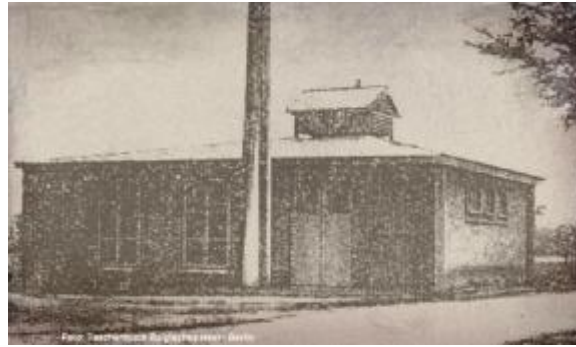
De bunker A32, vandaag een kaal blok beton aan de Hoek Ter Hulst, had in mei 1940 het uitzicht van een fraai huisje langs de toenmalige tramlijn. (foto links: [www.bunkergordel.be](http://www.bunkergordel.be)) (foto rechts: Collectie J. De Vos)



Dit blok van beton en baksteen is de bunker B29 in Bottelare (foto: [www.bunkergordel.be](http://www.bunkergordel.be)). De foto rechts toont hoe hij er ooit uit zag. Het kapelletje op het dak hield de metalen "bespiedingsklok" verborgen. (foto: Collectie De Muntenaar)



Deze 2 zware bunkers met bovenverdieping stonden te Semmerzake en te Kwatrecht en waren op het gelijkvloerse deel uitgerust met een een vast opgesteld 47 millimeter kanon. Bovenaan bevond zich een schietgat voor een mitrailleur en schijnwerper die op de weg gericht konden worden Ze waren totaal niet te onderscheiden van de gewone bebouwing.



Deze bunker die zich in Astene bevindt (foto: [www.bunkergordel.be](http://www.bunkergordel.be)) werd ooit verborgen door dit transformatorgebouwtje (foto: "Taschenbuch Belgisches Heer"). Het ventilatiekoepeltje liet toe de omgeving te bespieden.



De twee bunkertjes onder de spoorwegbrug te Kwatrecht, langs de spoorlijn Oostende-Brussel, konden de treinen komende van Brussel onder vuur nemen. Ze hadden het uitzicht van sectioneringsgebouwtjes. Beiden werden afgebroken in 2006. (foto's: Collectie G. De Jongh)

### **Bunkers gecamoufleerd als houten stalletjes of blokhutten**

Deze bunkers kregen een houten camouflage. Soms werden er onderaan enkele rijen baksteen gemetseld voor de fundering.



Links zien we de bunker Mu7 op de Muntekouter (foto: [www.bunkergordel.be](http://www.bunkergordel.be)), rechts de bunker B28 (foto: Collectie J. De Jongh), eveneens op het grondgebied van Munte. Beide bunkers kregen het uitzicht van een houten stalletje met onderaan een fundering van baksteen. Vandaag zijn ze vergaan tot kale blokken beton. De ijzeren haken aan de buitenwand dienden voor het bevestigen van de houten camouflage.



Bunker B25 op het grondgebied van Munte (foto links: [www.bunkergordel.be](http://www.bunkergordel.be)) zag er oorspronkelijk uit als op de foto rechts (foto: Replica).



Ook de bunker B6 te Nazareth (foto links: [www.bunkergordel.be](http://www.bunkergordel.be)) had vroeger het uitzicht van een houten blokhut (foto rechts: "Taschenbuch Belgisches Heer"). De bunker C12 die zich in het bos aan de Zink te Munte bevindt, moet er ongeveer zo uitgezien hebben .

## **Bunkers ingewerkt in bestaande structuren**

Hieronder volgen enkele bijzondere en vermeldenswaardige bunkers:



Uiterst interessant is het spoorwegviaduct te Kwatrecht dat op de linker zijde komende van Aalst naar Gent het mitrailleurbunkertje D22 verbergt. Het bunkertje werd voorzien tijdens de bouw van het viaduct in 1938. (foto's: [www.bunkergordel.be](http://www.bunkergordel.be))



De bunker Av10 te Gijzenzele werd verwerkt in de bestaande heuvel van een oude windmolen. De windmolen was bij de bouw van de bunker reeds verdwenen maar de heuvel werd gebruikt om de bunker te verbergen. Ook de bunker A21 te Baaigem werd op dezelfde manier verborgen in een bestaande heuvel die zich op het terrein bevond. (schets: Moskou-archieven) (foto: [www.bunkergordel.be](http://www.bunkergordel.be))

## Een bunker van dichtbij bekeken

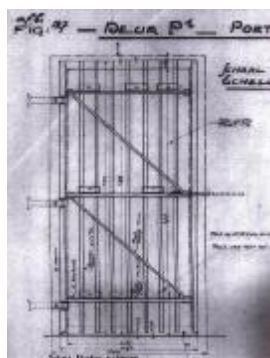
### De gecamoufleerde buitendeuren

Voor de bunkers met het uitzicht van een stalletje of een woning werden aan de buitenzijde van een bijkomend portaal voorzien. Het portaal was afgesloten met een klassieke houten deur, maar deze had enkel een camouflagefunctie. De eigenlijke toegangsdeur, het toegangshekje, zat er achter.



Links: de bunker C8 te Vurste met een nog vrij intact toegangssas. Men ziet nog duidelijk het deurgat waar ooit de houten camouflagedeur zat. Rechts: de bunker D12 te Munte met een fraai bijkomend camouflage toegangssas. Ook de bunker D14 werd van een bijkomend sas voorzien. (foto's: [www.bunkergordel.be](http://www.bunkergordel.be))

### Het toegangshekje

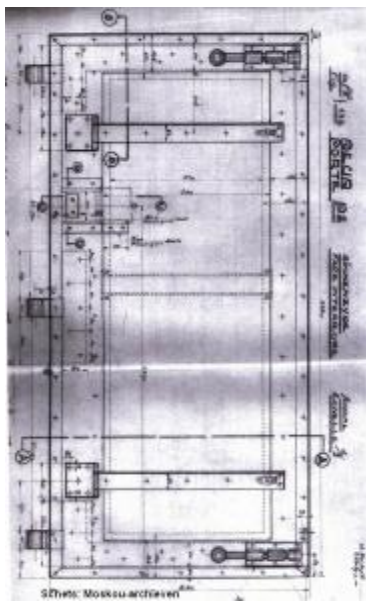


Hierboven een originele schets van een standaard toegangshekje. (Schets: Moskou-archieven)  
Rechts: Een intact toegangshekje in een bunker van de KW-linie (foto: [www.bunkergordel.be](http://www.bunkergordel.be))

Een origineel toegangshekje vindt men bij geen enkele bunker van het Bruggenhoofd Gent meer terug. Elke bunker had een metalen hekje als toegang. Aan de achterzijde was dit hekje bijkomend uitgerust met een volle metalen plaat, zodat binnenkijken verhindert werd. Niet alle bunkers kregen een camouflagedeur. Ze beschikten dan enkel over het toegangshekje die de ingang afsloot.

### ***De gepantserde lamellendeur***

Tussen het toegangssas en de mitrailleurkamers bevond zich een zware gepantserde lamellendeur. Ook deze had achteraan een metalen afsluitplaat. De lamellen moesten de dampen die bij het vuren met de mitrailleur vrijkwamen naar buiten evacueren. De zware deur kon enkel aan de binnenzijde van de mitrailleurkamer afgesloten worden. Van deze deuren zijn er nog enkele exemplaren terug te vinden in bunkers van het Bruggenhoofd Gent.

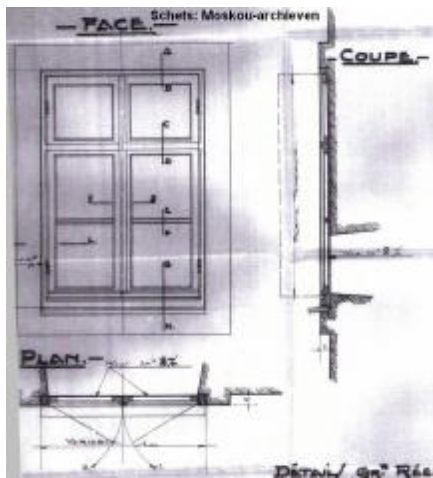


*Links een originele schets van een gepantserde deur (schets: Moskou-archieven)  
Rechts: Een vrij intacte gepantserde deur in een bunker van het Bruggenhoofd Gent  
(foto: [www.bunkergordel.be](http://www.bunkergordel.be))*

### ***De camouflageluiken***

De schietgaten van de bunkers zaten vaak verborgen achter luiken. Bij de gebochelde bunkers waren dit meestal volle ijzeren valluiken zonder veel franjes. Bij de bunkertjes die er als huisjes, stalletjes, e.a. uitzagen, waren deze luiken nauwkeurig mee gecamoufleerd. Ze bestonden meestal uit een dunne metalen plaat waarop raamprofielen waren bevestigd. Bij het voorzien van nepramen (= ramen of deuren die geplaatst werden op een volle betonwand) voorzag men soms zelfs houten luiken. Zo hoefde men niet te vrezen voor binnendringende kogels, want achter het luik zat een volle betonnen wand van minimum 1 meter dik. Bij de schietgaten werd steeds achter een camouflageluik, een metalen plaat voorzien, waarop het hout van het raam was bevestigd.

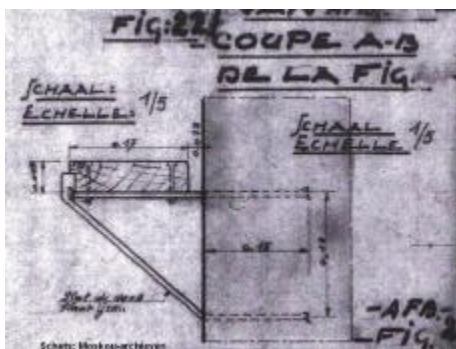
Op deze wijze zou een gewone kogel nooit door een luik kunnen dringen en de mitrailleurruimte bereiken. Vaak werden op de gesloten luiken ramen geschilderd, zoals te zien is op de foto hieronder. Op de volgende foto's zien we dat de gordijnen geschilderd zijn alsof het een echt raam betreft.



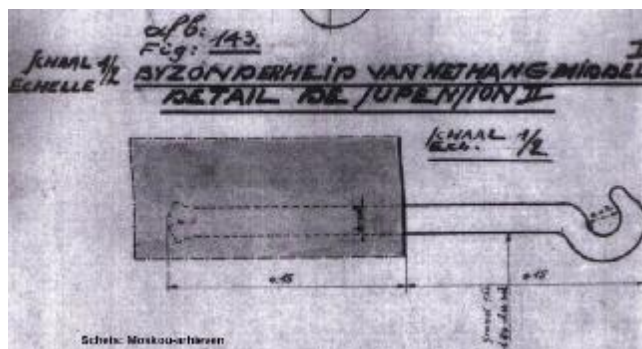
Origineel plannetje van camouflageluiken met daarnaast zoals het er effectief uitzag.  
(Links: schets Moskou-archieven) (Rechts: foto Collectie J. De Vos)

## De "étagères" en de muurhaken

Aan de wanden van de mitrailleurkamer vindt men telkens ijzeren beugels in het beton. Hierop lagen eikenhouten leggers. Deze leggers dienden als stapelplaats voor onder andere munitiekisten en ander klein materiaal. Opbergruimte was een noodzaak daar de bunkerruimtes klein waren. Het grotere en zwaardere materiaal, zoals geweren, ransels en kledij, konden opgehangen worden aan de zware haken in de muren.

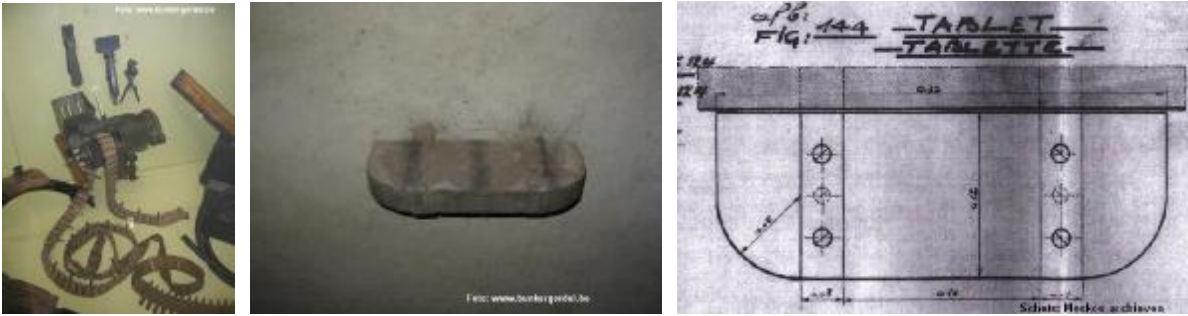


(Schetsen: Moskou-archieven)



## De tablet achteraan in de mitrailleurkamer

Achteraan in de mitrailleurkamers vindt men meestal nog steeds de sporen terug van wat ooit een kleine eikenhouten tablet was. Hierop kon men dan een kogelpers plaatsen (zoals op de foto links te zien is). Dit toestel maakte standaard deel uit van de uitrusting van een Maxim-mitrailleur en diende om de losse kogels in de linnen kogelbanden te persen. Bij een klein aantal bunkers van het Bruggenhoofd Gent is deze tablet nog volledig intact aanwezig.



(Foto's: [www.bunkergordel.be](http://www.bunkergordel.be) - Schets: Moskou-archieven)

## De granaatwerpgaten

Wie zich in de bunkers bevond, had slechts een beperkt zicht op de vijand. Er waren heel wat dode hoeken van waaruit men de eventueel naderende vijandelijke eenheden totaal niet kon zien. Daarom werden extra beveiligingen voorzien in de vorm van granaatwerpgaten. Dit waren smalle gangen waardoor men op een aantal cruciale plaatsen granaten van binnen naar buiten kon laten rollen tot voor de voeten van de vijand. Deze granaatwerpgaten vindt men meestal terug in de buurt van het toegangssas en de schietgaten. De gaten waren zodanig opgebouwd dat omgekeerd gebruik onmogelijk was.



Links: Doorsnede van een granaatwerpgat (schets: Moskou-archieven)

Midden: een granaatwerpgat aan de binnenkant van de bunker, steeds vrij hoog tegen het plafond –

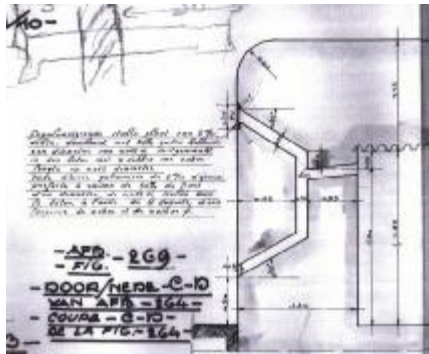
Rechts: Granaatwerpgat bij de bunker A42 te Kwatrecht in de buurt van het toegangssas

(foto's: [www.bunkergordel.be](http://www.bunkergordel.be))

## De ventilatiegaten

Niet te verwarren met de granaatwerpgaten zijn de ventilatiegaten, aan de binnenzijde van de bunker. Indien voorzien, vindt men ze steeds terug als ronde gaten in de wanden met de schietgaten. Aan de buitenzijde van de bunker vindt men ze terug als twee ronde gaten onder elkaar. Op het gat bovenaan werd een roostertje geplaatst dat de natuurlijke aanvoer van verse lucht toeliet (er waren geen ventilatoren aanwezig) en dat verhinderde dat men objecten in het gat kon gooien vanaf de buitenzijde. Indien men er toch ooit zou in slagen om er bijvoorbeeld een granaat in te gooien, dan landde deze voor de eigen voeten van de ongelukkige aanvaller. Daarvoor diende het bijkomende gat onderaan.





Links: de doorsnede van een ventilatieschacht (schets: Moskou-archieven)  
 Midden en rechts: de ventilatiegaten van de bunker D23 te Kwatrecht (foto's: [www.bunkergordel.be](http://www.bunkergordel.be))

### De kabeldoorgangen



(foto's van bunker D23: [www.bunkergordel.be](http://www.bunkergordel.be))

Alle bunkers waren voorzien voor aansluiting op zowel telefoon- als elektriciteitskabels. Dit was één van de zeer zwakke elementen van de bunkerlinie. Alle kabelverbindingen liepen los of zeer licht ingegraven over het buitenterrein en waren zeer vatbaar voor sabotage. Het smalste gat was voor de telefoonkabels. Het onderste en iets grotere gat was voor de elektriciteitsvoorziening. Telefonie is er in bepaalde bunkers wellicht ooit geweest; elektriciteit zo goed als zeker nooit.

### Meer over de bunker D14



## De informatiefiche

2e Direction du Génie  
et des Fortifications

S E C R E T.

Annexe : 1 plan.

INTERVALLE Munte - Betsberg.

Abri D 14 - Type M<sub>1</sub> sans terrassements.

Fiche de renseignements.

1°) Repérage de l'emplacement :

A B : 8m70 dans le prolongement de la façade )  
Nord de la maison Van de Vyver Maurice ) Voir plan  
Sinck-Munte }  
B O : 7m95 } "détail"  
A B O : 139°50' }

2°) Direction repère : Angle Sud du pignon Ouest de la  
maison de D 15. *(Van der Bosch Lincum, Betsberg 146)*

3°) Axe de tir : 24° (vingt quatre degrés) à droite (Sud) de  
la direction repère.

4°) Hauteur de l'axe de tir : 0m80 au sol au point O

1m02 par rapport au seuil de la façade Sud de la  
maison Ivo Verhoeve Sinck

5°) Secteur de tir : 38° (trente huit degrés)

6°) Ouverture d'embrasure dans le plan vertical :

Dépression : -2° (moins deux degrés)

Élévation : 5° (cinq degrés)

7°) Entrée de l'abri : voir plan annexe.

8°) Camouflage : Petite construction blanchie à la chaux -  
Tuiles de teinte foncée - Précédées de plan-  
tations se raccordant à la haie de la maison  
voisine.

9°) Emprise : voir plan annexe.

10°) Accès aux chantiers :

11°) Particularités : Les parois supérieure et inférieure de  
l'embrasure doivent porter des repères fixes donnant  
les directions de Av 6, A<sub>1</sub> 27 et A 26.

Bron: Moskou-arhieven

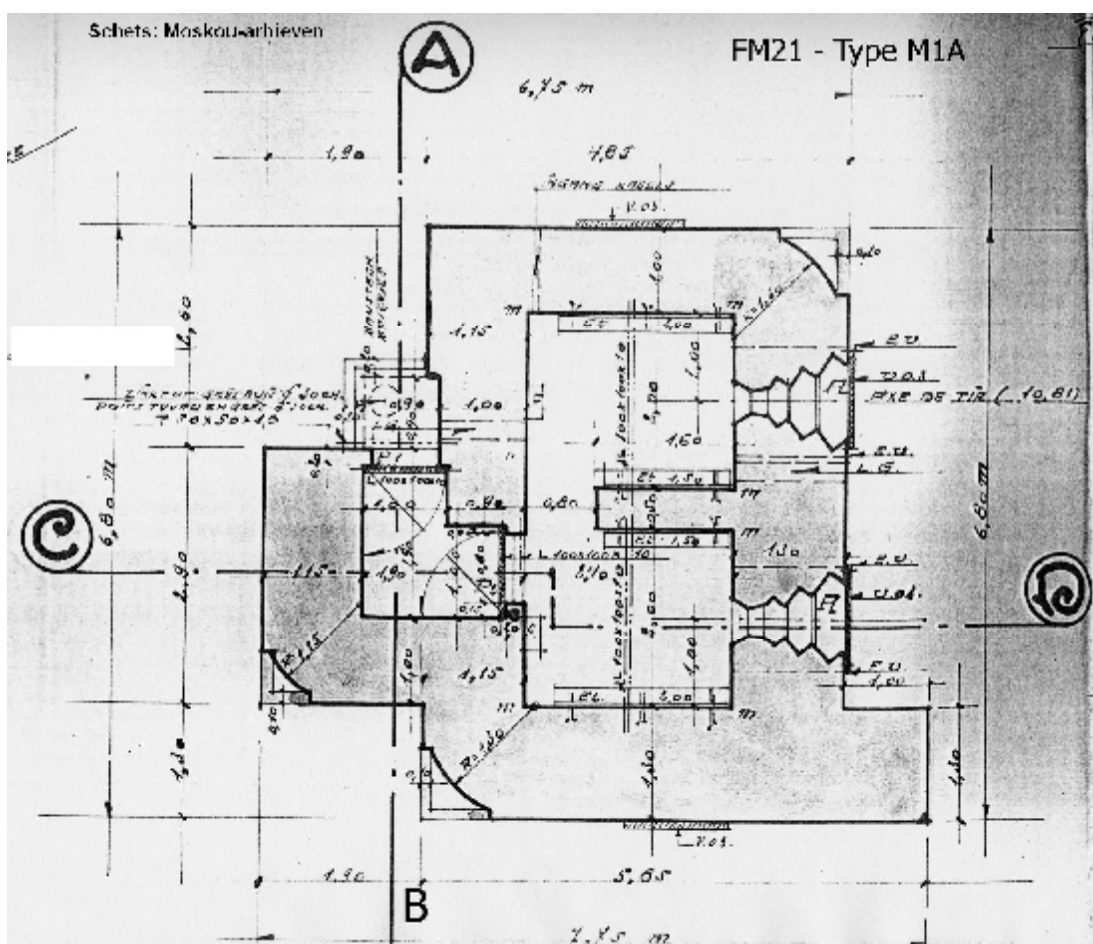
Van elke bunker bestond een voorstudie met een informatiefiche die alle belangrijke informatie bevatte over de nog te ontwerpen bunkers. Dat de voertaal in het Belgische leger wel degelijk Frans was, blijkt uit de betrokken documenten die dateren van omstreeks 1934.

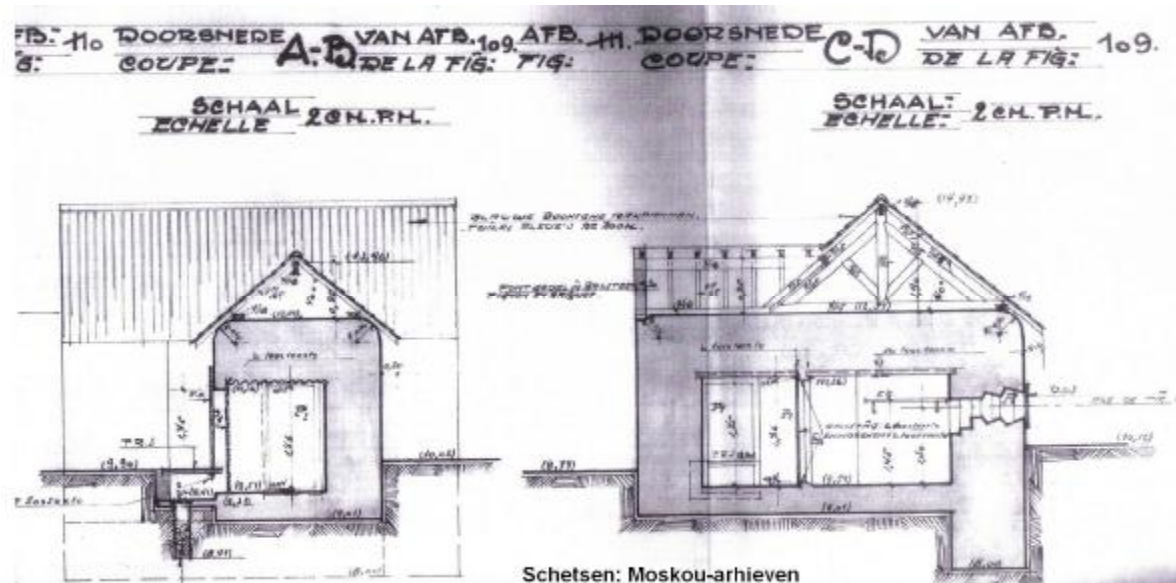
## De originele plannen

Zoals eerder vermeld, bestonden er twee types nummering voor de bunkers van het Bruggenhoofd Gent. De nummering die gebruikelijk is, betrof de locatie van de bunkers op de bunkerlinie. Voor deze bunker was dat "D14". De firma's die opdracht kregen om de bunkers te bouwen, kregen echter een andere nummering te zien. Het eerste deel van dat nummer was de letter van het bouwproject. In het geval van de bunker in de Zink was dat "F". Het tweede deel was de beginletter van de gemeente op wiens grondgebied de bunker werd gebouwd. Hier was het "M" van Munte. Vervolgens was er het nummer "21". Het betrof namelijk de 21<sup>e</sup> bunker die door deze bouwfirma op het grondgebied van Munte werd gebouwd.

Hierdoor lijkt het voor buitenstaanders alsof de plannen niet de juiste zijn, maar de bunker FM21 was wel degelijk de D14.

## Het grondplan en de twee bijhorende doorsneden





(Bron: Moskou-archieven)

## Weetjes over de bunker D14

Uit de inlichtingenfiche, opgemaakt tijdens de voorstudie, blijkt dat de bunker het uitzicht moest hebben van een woning met gekalkte buitenmuren. De bunker werd daarom aan de buitenzijde gecementeerd en wellicht in een beige - gele kleur geverfd.

Als dakbedekking werd gekozen voor donkerkleurige dakpannen (Blauwe Boomse pannen). Vóór de bunker moesten planten aangebracht worden, om hem aan het zicht te onttrekken. De haag tussen de bunker en de woning ernaast moest zeker bewaard blijven.

Alle hoeken van de bunker werden afgewerkt met baksteen. Daarna cementeerde men het bouwwerk zodat het er uit zag als een bakstenen woning met gekalkte buitenmuren.

Vooran werden twee schietgaten verborgen achter dubbele luiken van verzinkt plaatijzer met daarop raamlijsten van rood Noors dennenhout gekleefd. Deze luiken waren 1 m x 1.40 m groot (elk luik dus 0.50 m x 1.40 m). Daarnaast waren er ook nog eens 2 vaste luiken voorzien (zelfde afmetingen) voor de beide valse ramen op elk van de zijkanten. Deze luiken waren op de valse ramen bevestigd en konden niet geopend worden.

De bunker kreeg 3 puntgevels en een zadeldak met blauwe Boomse pannen. Het was alsof zich hier het laatste huis in de rij bevond, op de uithoek van een weilandje. Het is één van de weinige bunkers van het Bruggenhoofd Gent die nog originele puntgeveltjes bezit.

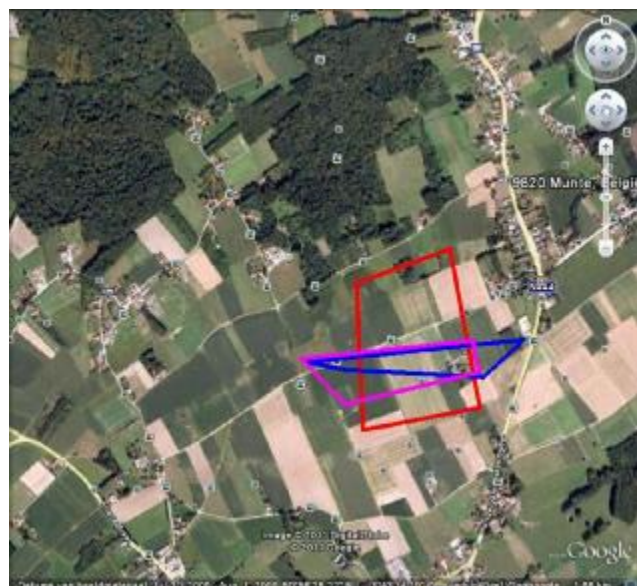
De bunker D14 was als steunliniebunker tussen de Muntekouter en de Betsberg gelegen tussen de C12 (360 m) en de D15 (690 m). Hij was standaard uitgerust voor het opstellen van Maxim-mitrailleurs. Daarnaast was hij eveneens voorzien op het gebruik van Hotchkiss- of Coltritrailleurs.

Het sas werd iets anders afgewerkt dan het grondplan voorzag. Dit is duidelijk te zien op het grondplan en de doorsnedes. Zo was er bijvoorbeeld voorzien om het toegangssas niet volledig mee onder het dak te plaatsen. Zo werden er nog meerdere zaken op het ogenblik van de bouw anders uitgevoerd dan oorspronkelijk op de plannen voorzien was. De bunker D14, ook FM21 genoemd, was een onderdeel van het bouwproject "F". Het volledige project "F" omvatte in totaal de bouw van 43 bunkers die verspreid lagen over het grondgebied van Munte, Baaigem, Schelderode, Scheldewindeke, Bottelare en Moortsele. Alle plannen van dit project maakten deel uit van het lastencohier van 19 februari 1935, nr. 95/29289. De aannemers kregen een periode van 5 maanden voor de realisatie van het hele project. Het was de onderneming "Travaux Hydrauliques et Entreprises Generales SA" uit Antwerpen, die in 1935 deze bunkers optrok.

De bunker D14 werd gebouwd op een deel van een perceel van 1,53 are, dat hiertoe onteigend werd.

Op basis van de hoeveelheid gebruikte materialen en de basisprijzen, gehanteerd door de bouwfirma, moet deze bunker de Belgische staat ongeveer 71.000 Belgische Frank gekost hebben, zonder de onteigeningskosten van de grond waarop hij stond mee te rekenen.

### ***Wat indien er een fort gebouwd geweest was op de Muntekouter, zoals eerst was voorzien?***



*Links een schets zoals het fort gesitueerd werd op de originele plannen (Schets: Moskou-archieven). De exacte locatie van het fort is niet gekend. Wellicht gaat het om het terrein waar vandaag zendmasten staan. De schets toont 3 voorstellen. Deze werden rechts in 3 verschillende kleuren aangebracht op een luchtfoto (Google-Earth).*

De onteigeningen voor de bouw van het fort zouden het terrein betreffen voor de bouw van het fort met daarnaast ook de aangrenzende gronden, zodat er geen gezichtsbelemmering zou zijn, door bijvoorbeeld aangeplante gewassen. In totaal zou 38 hectare moeten worden ingenomen. Men rekende hier op een onteigeningskost van 50.000 Belgische Frank per hectare.

We maken een schatting van de kostprijs voor de bouw van het fort, in Belgische Frank:

Onteigening van de gronden	1.900.000
Uitvoering van de grondwerken (235.000 m3 grondverzet)	4.230.000
Onderaardse tussengangen (2000 lopende meter)	4.000.000
Watergallerijen voor afvoer water (360 lopende meter)	540.000
Versterkte galerijen (40 lopende meter)	1.000.000
Antitankhindernissen (1425 lopende meter)	3.837.500
Gebetonnerde putten voor de koepels	1.400.000
2 ingegraven flankeringsbunkers	1.000.000
2 ingegraven bunkers voorkant talud fort	600.000
Vooruitgeschoven bunker ter verdediging ingang fort	400.000
Ondergrondse ruimtes	1.500.000
13 toegangspullen	1.300.000
Het toegangsgebouw	500.000
Machines, ventilatie, pompen, waterputten,...	1.000.000
<b>Totaal</b>	<b>23.207.000</b>

(Bron: [www.bunkergordel.be](http://www.bunkergordel.be))

## **Het lot van Bruggenhoofd Gent na mei 1940**

Enkel de bunkers in de zone vanaf de Schelde te Kwatrecht tot de rand van Oosterzele Betsberg, kenden effectief 3 dagen van strijd. Na de terugtrekking van het Belgische leger werden op vele plaatsen reeds materialen gestolen uit de leegstaande en meestal openstaande bunkers. Toen de Duitsers in 1941 beseften dat ze in een lange strijd verwikkeld geraakt waren, ondervonden ze tevens een gebrek aan staal. Daarom werd opdracht gegeven al het ijzer en staal uit de bunkers te verwijderen. Dit betekende in eerste instantie het verwijderen van de 35 zware metalen koepels (ze wogen 6 ton) op de bunkers. Daarna volgden de metalen voordeurtjes en gepantserde deuren. Bij het verwijderen van deze laatste werden vaak de deurlijsten gedeeltelijk weggebrand. Vaak werden zelfs de kleinste metalen zaken uit de bunker verwijderd, zoals de steunen aan de muren voor de rekken, de haken, het "chardome", de extra poot voor opstelling Hotchkiss- of Coltmitrailleur, de draadstang in het schietgat,...

Op 26 maart 1944 gaf het Duitse opperbevel de opdracht om in het binnenland gevaarlijke bunkers op te ruimen zodat deze niet opnieuw gebruikt zouden worden bij een eventuele poging tot bevrijding van de "Lage Landen". Omdat het afbreken van deze bunkers geen optie was, beperkte men zich tot het stevig dicht metselen van de schietgaten, het gat naar de koepel en de toegangsdeuren.

Er zouden volgens de Duitse mededelingen zelfs mijnen gelegd zijn rondom de bunkers, al was dit waarschijnlijk niet meer dan een fabeltje om iedereen er vandaan te houden. Het dicht metselen is dus niet het werk van boeren, zoals velen tot vandaag nog steeds denken.

Eenmaal de oorlog voorbij was, stelde het Belgische leger vast dat een groot aantal bunkers zwaar beschadigd was waardoor ze militair gezien geen enkel nut meer hadden. De bunkers en het perceeltje grond waarop de bunker stond, bleven eigendom van de Belgische staat.

Op 8 oktober 1946 verscheen in het Belgisch Staatsblad het Besluit van de Regent betreffende "het declasseren van sommige eigendommen en de afschaffing van de militaire erfdiensbaarheden". Dit sloeg onder andere ook op de bunkers van het Bruggenhoofd Gent die in het Staatsblad specifiek werden vermeld. De regeling ging in vanaf 1 oktober 1946. Door het declasseren behoorden de bunkers met hun erfdiensbaarheid niet langer tot het militaire domein, wel nog tot het staatsdomein. Dit bracht met zich mee dat niemand nog rekening diende te houden met de verplichting om het leger op hun eigendom toe te laten, zodat het de bunkers zou kunnen bereiken. Verder verviel de verplichting om bij het bouwen of verbouwen in de directe omgeving van de schootsvelden van de bunkers van het Bruggenhoofd Gent, de toelating hiertoe te vragen omdat dit de werking van de verdedigingsstelling zou kunnen beperken.

In het Belgisch Staatsblad van 12 mei 1947 verscheen opnieuw een Besluit van de Regent die de opheffing van renten uit hoofde van de militaire erfdiensbaarheden regelde. Dit sloeg onder andere ook op de bunkers van het Bruggenhoofd Gent. Deze regeling ging in vanaf respectievelijk 13 april 1947 en 1 september 1947.

Om te vermijden dat de eigenaars de bunkers in gebruik zouden nemen, werden de bunkers een tijd lang jaarlijks door het leger geïnspecteerd. De bunkers bleven hierdoor onbenut en leken nutteloos geworden.

Sinds het einde van de jaren '50 heeft het ministerie van defensie aan iedere eigenaar van wie ooit een perceel onteigend werd voor de bouw van een bunker, als eerste de kans gegeven, dit terrein met de erop gebouwde bunker terug aan te kopen. Andere geïnteresseerde partijen kunnen echter eveneens een bod doen, zoals het gemeentebestuur van Merelbeke dat deed voor de aankoop van de bunker D14.

Op 26 april 2011 besliste de gemeenteraad van Merelbeke om bunker D14 aan te kopen en de nodige instandhoudingswerken te verrichten.

Omwille van zijn erfgoedwaarde wordt de bunker elk jaar open gesteld vanaf 15 april tot 15 september. Daarna gaat hij dicht, zodat vleermuizen er ongestoord kunnen overwinteren. Het vleermuizenproject is een initiatief van Natuurpunt. Natuurpunt kocht voor dergelijke projecten reeds een paar bunkers aan, zodat deze een nieuwe bestemming kregen.

Een aantal bunkers werd na de aankoop door de nieuwe eigenaars gesloopt, waardoor de oorspronkelijke linie van het Bruggenhoofd Gent, ondanks haar culturele en historische betekenis, vandaag niet meer als geheel bestaat.





Dit project is een initiatief van de diensten publieke ruimte, milieu en archief van het gemeentebestuur Merelbeke.

Met dank aan de heer Luc Van de Sijpe voor het advies, de tekst en de informatie bij dit project.



In 1990 werd, bij de opening van het Muntepad, de bunker in de Asselkouter (Munte), roze geschilderd en getooid met een vredesduif.

## **Bronnen en documentatie:**

- [www.bunkergordel.be](http://www.bunkergordel.be) en Luc Van de Sijpe
- Moskou-archieven, in het archief van het Koninklijk Museum van het Leger en de Krijgsgeschiedenis, Fonds 185.
- OFFENBACHER, KURT en HOFMANN, FRITZ, Handbuch für Lehrer und Schüler, Berlin: Mittler, 1935.
- DEUTSCHLAND (DEUTSCHES REICH) HEER OBERKOMMANDO, Denkschrift über die Belgische Landesbefestigung, S.l.: Reichsdruckerei, 1941.
- Taschenbuch Belgisches Heer, in: Oberkommando des Heeres/ General Stab des Heeres, RHD 18/199, door Werner Loos. Koblenz: Bundesarchiv Koblenz, 1988.
- TAGHON, PETER, Mei 1940, Arnhem: Terra Lannoo, 1986 en heruitgave van 2010.
- Foto's uit de collecties van Replica, Jacques De Vos, De Muntenaar, G. De Jongh, A. Van Geeteruyen, waarvoor hartelijk dank.

Deze brochure bevat een aantal foto's en schetsen waarvan de oorsprong niet kan worden achterhaald of onduidelijk is. Voor deze illustraties werd de bron van de naam "Replica" voorzien.



Deze brochure is een uitgave van het gemeentebestuur Merelbeke,  
Hundelgemsesteenweg 353, 9820 Merelbeke

Verantwoordelijke uitgever: schepen Bertrand Vrijens  
p.a. Hundelgemsesteenweg 353, 9820 Merelbeke

Voor het college van burgemeester en schepenen